

匡智松嶺第二校
學校發展計劃 2019-2021 年度

目錄

使命宣言	1
I 本校辦學宗旨	1
II 本校簡介	1
III 本校教育目標	2
IV 過去工作的反思	2
V 我們的現況	3
VI 各工作小組未來三年的發展計劃	4 - 15
教務組	4 - 5
資訊科技組	5 - 6
訓輔組	6
學生支援組	7
總務組	7 - 8
課外活動	9
職業治療部	10
物理治療部	11
言語治療部	12 - 13
社會工作	14
宿舍部	15
VII 附錄一 學校架構圖	16
VIII 附錄二 多元學習津貼	17-20

匡智松嶺第二校

學校發展計劃 18-19 / 19-20 / 20-21

使命宣言

匡智會本著「匡扶智障」的精神，竭誠為智障人士及他們的家庭提供優質教育、適切的培訓及其他賦權的機會，使其得以發展。本會將持續優化服務，力臻完善。

匡智會重視捐款者及納稅人的合理權益，致力提供具效益、效率及有成效的服務，確保有關資源運用得宜。

我們相信：

智障人士應與其他社會人士一樣享有同等的權利、自由及責任；

智障人士應獲得各種機會，於德、智、體、群、情感及心靈等領域上盡展所能；

鼓勵和協助智障人士全面融入家庭及社區生活；

任何歧視智障人士的行為和態度都是不能接納的。

因此，我們會：

聆聽智障人士及其家人的心聲，了解他們的需要；

透過培訓、教育及聘用，協助智障人士發展潛能，從而協助他們盡量獨立地生活；

維護智障人士權益，在本土及地區層面上為他們表達訴求；

促進社會人士對智障人士的了解和接納。

I 本校辦學宗旨

本校秉承匡智會「匡扶智障」的精神，為智障學童提供全面教育，幫助他們盡量發展潛能，融入社會。本校同時亦致力加強大眾對智障人士的了解和接納，並推動社會關注智障人士的權益及需要。

II 本校簡介

本校隸屬於「匡智會」，創辦於 1979 年。是由教育署資助的嚴重智障住宿學校，為 6 至 16 歲的嚴重智障兒童提供教育及住宿服務。學生所住的區域主要為新界東北區。

III 學校教育目標

- 1 讓學生愉快生活、學習、成長；
- 2 培養智障學生融入家庭及社區的習慣及能力；
- 3 改善所有對智障人士的歧視行為和態度。

IV 過去工作的反思

1 我們的想法：

學生能力有限、學生學習生涯較短，如何提高教學效能，如何讓學生學以致用，讓學生能在他們現實環境中獨立自主，是從事嚴重智障學童教育永遠要思考的課題。

從另一方面說：我們---教職員及家長期待學生將來如何？學生將來何去何從？這又我們如何規劃學生生涯課題。

撇開學生畢業離校，留在家中等待出路不算，我們學生出路大致是：A 在學校時有很大進步，被轉介到中度智障學校（機會極小）；B 畢業離校能有展能中心暨宿舍（大部份同學出路）；C 醫院或護理院舍（部份肌能弱的同學）

針對上述三種出路，又要準備學生留家的可能，因此教學內容應以培養學生獨立生活為主。所謂獨立生活包含有自我照顧的能力、自我排遣閒暇、社區適應。而教學上的取態，應以務實及真實為核心。

2 弱兒若兒

每人天賦不同，個性不同，因此成長所遇到的問題都不同。嚴重智障學童家長對子女的期待，有時過高、有時又過低。期待與真實若不符時，家長與學校難免會有誤解。

我們不敢說工作完全符合所有家長的要求，我們只能向家長承諾：弱兒若兒。我們以對待自己親生子女般處理學生的教學和生活。

3 生命影響生命

嚴重智障學童的教育和生活，很大程度依賴學校教職員的協助、培訓、支援。學童生命盡布上姿采，要經由教職員一筆一筆的為他們點染。

所以教職員本身的學養、素質水平、價值觀念和人生態度，每一項都影響嚴重智障學生的發展。

因著教育普及，入職的新同事，無論學養和素質，普遍比幾年前同階的員工，具有更好的條件。然而，隨著社會整體發展，員工發展的機會所在多有。因此員工為嚴重智障學童服務的心志，未必如以往同階的員工堅定和持守。

如何堅定同事服務心志、提高同事的服務技巧和學識，是我們經常反思的課題。

V 我們的現況

強：

- 1 中層管理同事合作多年，相互了解深刻，默契純熟，掌握到學校工作的重點和路向。
- 2 家長的支持和認同。雖然家長人數逐年下降，(社署學生的增多)但學生家長大多積極支持學校的工作。

弱：

- 1 課程較少考慮到肌能及智能最弱的一些學生。

機：

- 1 社會大眾對特殊教育的認受性提高，而政府又願意投入資源予嚴重智障學童學校，因此我們可以設計及推動不同種類的教學活動，讓學生吸收不同的經驗
- 2 新入職同事，大多年輕，具有熱誠、投入，可塑性高，假以時日，會為學校帶來新發展。
- 3 多年服務的校長退休，同事接任 / 或外來新校長，帶來新思維，帶領學校工作轉入新紀元。

危：

- 1 部份學生身體狀況退化嚴重，危及生命，增加了同事教學及照顧時的難度和精神壓力。

我們擬定未來三年的發展計劃：

1 承傳

- 1.1 擬任校長的培訓
- 1.2 新到任教職員的培訓
- 1.3 學校部高級主任、宿舍部舍監的培訓
- 1.4 學校部中層管理人員、宿舍部中層管理人員的培訓

2 鞏固

- 2.1 校本融通課程 / 教學的修繕
- 2.2 校本摘星 / 教學、優生課程 / 教學的修繕
- 2.3 資訊科技配合各科課程的教學

3 開拓

- 3.1 宿舍新大樓興建的跟進和配合
- 3.2 家長、學生、職青、社會人士的義工網絡的鋪建

VI 各工作小組未來三年的發展計劃

教務組

關注事項 (按優次排列)	預期成果/目標	策略	時間表 (請加上✓號)		
			18-19	19-20	20-21
1. 修繕各科校本課程 1.1 修繕生活融通課程、優生課程及摘星計劃，並與中央的調適課程貫通。 1.2 修繕 CE 的自理科，以校本的生活融通課程表列出來。 1.3 以生活融通的常識、語文及拔尖課，增潤高階的學習內容。	1.1 修繕生活融通課程各個主科。 1.1.1 修繕生活融通課程各個術科(除 4 個主科以外的其他科目)。 1.2 將小四的 CE 自理課程，以生活融通課程的框架表列出來。 1.3 常識及語文科全年有六個單元增潤高階的學習內容。	1. 教務組全年 3 次檢視各科進度。 2. 將曾經學習的單元重點整理，並以表列顯示。 3. 常識及語文共同備課時共同擬定學習重點。	✓	✓ ✓	✓ ✓
2. 製作教具	2.1 每科製作 3 至 5 件教具。 2.2 在全年六次的教具展示會中分享。 2.3 將教具拍照及存檔。	1. 在共同備課討論單元內重點時，研究有何教具可製作。	✓	✓	✓
3. 全方位活動	3.1 各班完成 4 次主科的全方位活動。	1. 在共同備課時，各科任擬定各班外出學習內容。	✓	✓	✓

	3.2 各學階有不同的學習經歷。 3.3 將學生表現錄影、紀錄並存檔。				
4. 將學生 IEP 的目標貫通流程或各科	4.1 學生在生活流程內實踐 IEP 目標。 4.2 學生在各課堂學習時實踐 IEP 目標。	1. 在各科有關單元的教案內，標示學生 IEP 的目標。 2. 科任定時與班主任匯報學生 IEP 進度。	✓	✓	✓
5 修繕初小至初中的校本評核內容。	5.1 全年四個主科有不同的修繕版本。	1. 四個主科的科主任與科任定時開會檢討校本評核內容。 2. 教務組定時檢視修繕內容。	✓	✓	✓
6 加強日常流程的教學元素	6.1 小息、早會、早午餐、放學加入不同的學習元素。	1. 定期巡視各班的流程學習。	✓	✓	✓

資訊科技組

關注事項	預期成果 / 目標	策略	時間表		
			18 / 19	19 / 20	20 / 21
1. 學校擴班及新宿舍大樓 重鋪學校網絡 鋪設新宿舍大樓網絡	1.1 提升學校內聯網網絡速度 1.2 完成架設並整合學校與宿舍網絡	1.1.1 重新鋪設學校網絡 1.1.2 重新鋪設學校無線網絡 1.2.1 架設並整合學校與宿舍網絡		✓ ✓	✓

關注事項	預期成果 / 目標	策略	時間表		
			18 / 19	19 / 20	20 / 21
2. 其他					
優化學校內聯網平台	2.1 加強教職員對學校內聯網平台的使用	2.1.1 透過FileMaker新技術重新建構學校內聯網平台	✓	✓	✓
加強資訊科技輔助教學	2.2 成功發展擴增實境資訊科技輔助教學	2.2.1 透過虛擬實境(VR)及擴增實境(AR)技術，開發資訊科技輔助教學教材	✓	✓	✓
運用STEM發展輔助教材	2.3 成功發展STEM三維打印輔助教材	2.3.1 透過STEM三維打印技術，讓教職員便於製作輔助教材	✓	✓	

訓輔組

關注事項 (按優次排列)	預期成果/目標	策略	時間表 (請加上✓號)		
			18-19	19-20	20-21
增潤摘星課程 -整理/製作拔尖學生輔導堂 學習教材	-所有訓輔組員參與 -提升學生認知能力、守規能力	-搜尋/製作適合課程內容資料 -在輔導堂試用課程內容及記錄學生進度 -定期個案討論	✓	✓	✓
提升組員/職員訓輔及溝通技巧	-輔助學生的技巧有所提升 -凝聚團隊力量及擁有共同理念	-統籌個案討論 -透過輔導堂協助學生建立興趣及改善行為 -分享輔導成果	✓	✓	✓

學生支援組

關注事項	預期成果/目標	策略	時間表 (請加上✓號)		
			18-19	19-20	20-21
建立健康校園文化	1. 提升學生如廁能力 2. 培養學生均衡飲食習慣，控制學生體重 3. 提升學生儀容的整潔	1. 每班最少一位學生進行戒片訓練，紀錄訓練進度 2. 與護士定期檢討學生飲食份量，製作健康餐單 3. 定期舉行儀容整潔週，針對身體不同的部份做紀錄，選出整潔大使	✓	✓	✓

總務組

關注事項 (按優次排列)	預期成果/目標	策略	時間表 (請加上✓號)		
			18-19	19-20	20-21
為校園使用者提供優質的學習和工作環境	1 申請大規模修葺／改建工程以改善校園環境及設施	大規模修葺／改建工程申請： 1 翻新 1 樓廁所 2 翻新 2 樓廁所 3 更換全校窗簾 4 翻新校舍外牆油漆 5 翻新天花油漆 6 翻新全校欄杆油漆 7 翻新課室油漆	✓	✓ ✓ ✓ ✓	✓ ✓

	2 加強學校環境衛生和環境安全，為使用者提供保障	1 加強校園防蚊，定期滅蚊工程，每年 12-16 次，為個別課室安裝蚊機。 2 定期吸大渠污水，保持大渠暢通，每年 3-4 次。 3 定期清洗水缸，每學年 4 次 4 定期防火演習，每學年 2 次 5 電梯保養工程招標	✓ ✓ ✓ ✓	✓ ✓ ✓ ✓	✓ ✓ ✓ ✓
	3 增購校舍設施，定時添置傢俱	1 更換殘舊大型垃圾筒 2 更換殘舊職員坐椅及工作檯 3 更換大型佈置橫額 4 申請基金，更換海洋室天花吊架	✓ ✓	✓ ✓ ✓	✓

課外活動

關注事項	目標/預期成效	策略	時間表		
			18/19	19/20	20/21
1. 激發潛能，提升自信	多元能力的培訓，協助學生發展潛能	校外體藝活動 一人一興趣 舉辦不同的課外活動，如野營、乘風航、觀星營、獨木舟等(課外活動組) 提供豐富的暑期活動(課外活動組) 課餘活動(課外活動組)	✓	✓	✓
	提升學生的自理能力	戒片訓練 儀容獎勵計劃 愛牙護齒 進食訓練	✓	✓	✓
	培養學生的成就感及自信心	音體視規劃各項展才能的活動 參與校外公開比賽/活動 陶藝展 嘉年華(課外活動組) 各種學生大使	✓	✓	✓
	提升學生對學校的歸屬感	校隊訓練(體育科) 班會活動 體適能計劃(體育科) 大旅行(課外活動組) 中秋晚會(課外活動組) 聖誕聯歡會(課外活動組)	✓	✓	✓
	服務社區，關心國家	義工隊(課外活動組) 國內交流	✓	✓	✓

職業治療部

關注事項	預期成果/目標	策略	時間表 (請加上✓號)		
			18-19	19-20	20-21
1. 配合優生課程及摘星課程的修繕	與教師及治療師製訂適合學生的 I.E.P. 加強教學與治療的配合	<ul style="list-style-type: none"> ● 參與學生 I.E.P.會議 ● 在治療堂及活動時盡量配合學生的 I.E.P.項目 ● 教導肌能班的教職員如何加強學生做上肢感知肌能運動 	✓ ✓ ✓	✓ ✓ ✓	✓ ✓ ✓
2. 透過「生物回饋 (biofeedback)」技術及遊戲軟件，提升口肌能力	為適合的學生提供生物回饋 (biofeedback)電腦遊戲的機會以提升他們的口肌能力	<ul style="list-style-type: none"> ● 在治療堂及活動時盡量配合學生的治療項目 	✓		
3. 持續發展學生上肢: 肩、前臂、肘、腕、指。	加強在課堂、生活流程上持續發展學生上肢操作技巧	<ul style="list-style-type: none"> ● 在進餐時，提升學生持匙技巧及提升手功能發展。 ● 治療師入班(CE、PE、綜合科等)，建議及示範上肢操作技巧、配合下肢軀幹學習及治療。 	✓ ✓	✓ ✓	✓ ✓

物理治療部

關注事項	預期成果/目標	策略	時間表 (請加上✓號)		
			18-19	19-20	20-21
配合優生課程及摘星課程的修繕	與教師及治療師製訂適合學生的 I.E.P. 加強教學與治療的配合	- 參與學生 I.E.P.會議 - 在治療堂及活動時儘量配合學生的 I.E.P.項目 - 教導大肌/體育堂的教職員如何協助學生做體能運動	✓ ✓ ✓	✓ ✓ ✓	✓ ✓ ✓
加強學生的體能發展	為適合的學生提供騎馬的機會以 提升他們的體能及培養他們對騎馬的愛好 為適合的學生提供體適能活動以幫助控制體重	- 參與傷健策騎協會的騎馬課程以增強學生的肌能 - 參與傷健策騎協會的一天騎馬樂以增強學生對騎馬的興趣 - 在其他學習經歷時段制定體適能訓練	✓ ✓	✓ ✓ ✓	✓ ✓

言語治療部

關注事項	預期成果/目標	策略	時間表		
			18-19	19-20	20-21
1. 校本手語/手勢的運用	1.1 規劃教職員適宜運用手語/手勢協助學生理解的情境及詞彙	1.1.1 檢視學生的生活及學習流程，找出教職員經常向學生發出的口頭指令，再從中選取能以手語/手勢表達的詞彙	✓		
	1.2 規劃學生適宜運用手語/手勢表達的情境及詞彙	1.2.1 檢視學生的生活及學習流程，找出學生經常表達的基本需要，再從中選取能以手語/手勢表達的詞彙	✓		
	1.3 學生能於生活及學習流程中運用手語/手勢表達基本需要	1.3.1 學生於治療堂內學習運用手語/手勢表達基本需要	✓		
		1.3.2 透過午餐巡察時間，訓練學生於午餐時間內運用手語/手勢表達基本需要		✓	
		1.3.3 透過入班訓練(每月一班)，訓練學生於課堂上運用手語/手勢表達基本需要			✓
	1.4 教職員能掌握日常基本手語/手勢的表達方法	1.4.1 於校內環境佈置中加入「每月一手語/手勢」，以相片輔以文字讓教職員掌握日常基本手語/手勢的表達方法	✓	✓	✓
		1.4.2 透過入班訓練(每月一班)，向教職員示範日常基本手語/手勢的表達方法			✓

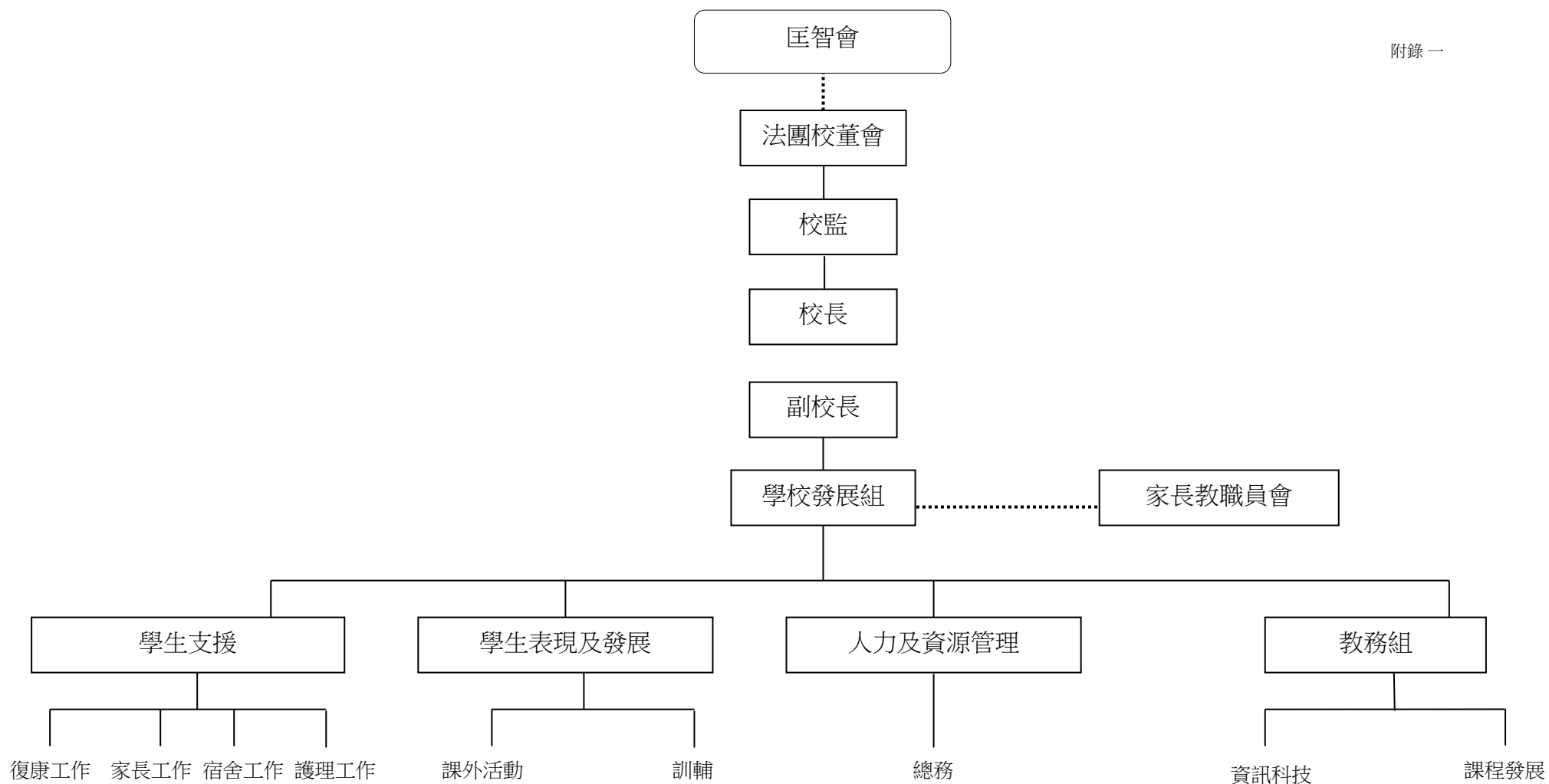
2. 發展入班協作的模式	2.1 將言語治療的元素（語言理解及表達的元素）融入恆常的課堂	<p>2.1.1 透過入班觀課及入班協作（暫定每年一班），將治療元素融入課堂</p> <p>2.1.2 言語治療元素，包括以下部份：語言理解指令、輔助溝通工具的運用、手勢動作的表達</p> <p>2.1.3 第一年的協作主要訓練學生的語言理解，第二年訓練針對學生的語言表達，第三年結合語言理解及表達的訓練</p>	✓	✓	✓
	2.2 令老師掌握如何將言語治療元素融入教學活動	<p>2.2.1 與老師共同會議及備課，使老師更能明白入班協作的治療目標，及如何將治療元素引入課堂</p> <p>2.2.2 與老師輪流帶領課堂，結合彼此的教學/治療方法，豐富課堂的內容</p>	✓	✓	✓
	2.3 將言語治療元素滲入不同的學科/年級	<p>2.3.1 藉著與不同學科的協作，令治療目標得以廣泛滲入學校的流程，包括：語文科、常識科等學科</p> <p>2.3.2 由低年級開始發展入班協作，再推廣至高年級的人班協作</p>	✓ 低年級語文科	✓ 低年級常識科	✓ 高年級語文或常識科

社會工作

關注項目	預期成果 / 目標	策略	時間表 (請加上✓號)		
			18-19	19-20	20-21
家長、學生、職青、社會人士的義工網絡的鋪建	1 家長參與學校活動及行政工作增多 2 家長互助活動增強	1. 策劃多類型參觀，加強家長對整體康復服務的發展有一概括認識。 2. 組織多類型家長活動，推動家長主持及參與，增強對學校的歸屬感。 3. 組織學生兄弟姐妹活動，培植學校義工服務的存承能力。	✓	✓	✓
二. 溝通電子化、家校更合拍 擬定及推展家校溝通電子化的進程	1. 增強良好家校溝通效能 2. 家長支持家校溝通電子化 3. 家長積極參與學生事務 4. 增進家長互相聯繫及支援	1. 問卷調查以收集家長能透過電子方式收發資訊的數據 2. 建立學校家長個別電郵以增強家校溝通 3. 與 IT 部協作為家長提供訓練以推展家校電子化 4. 強化校網的功能:上載家長通告、學生餐單及活動相片(需加密)以讓家長適時的收取學校資源	✓	✓	✓

宿舍部

關注事項 (按優次排列)	預期成果/目標	策略	時間表 (請加上✓號)		
			18-19	19-20	20-21
1. 新宿舍大樓建設	<ol style="list-style-type: none"> 1. 重置現時宿舍及提供的 60 個宿位 2. 改善宿舍環境 	<ol style="list-style-type: none"> 1. 成立新宿舍大樓籌備委員會 2. 按建築時間表，訂時和建築公司跟進工程進度 3. 跟進新宿舍大樓裝修工程 4. 搬遷入新宿舍大樓跟進 	✓	✓	✓
2. 學校支援網絡的拓建--- 個人及團體義工	<ol style="list-style-type: none"> 1. 每年完成招募三個新團體 2. 每年完成三次到社區表演活動 3. 學生能在社區內有合宜的表現 4. 增加社區人仕與智障人仕的互動及瞭解 	<ol style="list-style-type: none"> 1. 舉辦義工培訓課程，加強宿生與義工之間溝通及社區共融概念 2. 建立義工團隊進行共融活動，讓學生多參與各種體驗，各展才能。 	✓	✓	✓
3. 親子元素活動	<ol style="list-style-type: none"> 1. 促進親子關係 2. 促進家長融入宿舍活動當中，了解宿生在宿舍生活 	<ol style="list-style-type: none"> 1. 舉辦多完化親子活動 2. 鼓勵家長參與宿舍義工活動 3. 提供有關親子相處培訓 	✓	✓	✓
4. 同事士氣維繫及服務精神的提升	<ol style="list-style-type: none"> 1. 提升同事工作能力 2. 改善日常運作 	<ol style="list-style-type: none"> 1. 加強職員培訓與督導 2. 確立考績制度，推動同事權責分工 	✓	✓	✓



匡智松嶺第二校

三年計劃書---為第十屆新高中學生(2018/19 至 2020/21)

增加選修科目選擇的措施及為他們提供資優教育課程

附錄二

教育局多元學習 津貼資助的課程	策略及預期效益	課程名稱及 課程提供機 構	修業期	目標學生	預計每年涉及的學生 人數			學生學習的評 估/成功指標	負責教師
					18/19	19/20	20/21		
其他課程: 高中歷奇活動	<ul style="list-style-type: none"> ● 提升學生自信 ● 主動接受歷奇挑戰(如單車/繩網/板車/攀石/戶外歷奇訓練...) ● 加強溝通技巧 ● 學習團隊合作 	校內課程	3年	中四至中六學生	9	9	9	<ul style="list-style-type: none"> ● 課堂表現 ● 學生自評 ● 教師評估 ● 學生參加歷奇的主動性 	校內受訓老師
其他課程: 多媒體綜合活動	<ul style="list-style-type: none"> ● 提升學生運用多媒體能力 ● 利用多媒體提升生活素質 ● 運用多媒體自娛 	校內課程	3年	中四至中五學生	7	7	7	<ul style="list-style-type: none"> ● 課堂表現 ● 學生自評 ● 運用多媒體技巧 ● 以多媒體自娛 	校內老師

其他課程: 才藝薈演	<ul style="list-style-type: none"> ● 豐富學生的藝術經驗 ● 經驗不同的藝術媒體 ● 有信心地公開表演 	校內課程	3年	中四至中六學生	8	8	8	<ul style="list-style-type: none"> ● 課堂表現 ● 學生自評 ● 能參加比賽 ● 能參加表演 	校內老師
其他課程: 園藝廚藝顯才華	<ul style="list-style-type: none"> ● 認識自己的潛能 ● 以廚藝提升自己的生活素質 ● 以園藝陶冶性情 	校內課程	3年	中四至中六學生	8	8	8	<ul style="list-style-type: none"> ● 課堂表現 ● 學生自評 ● 老師觀察及評估 ● 園藝成品 ● 廚藝成品 	校內老師

匡智松嶺第二校

2018-2019 多元學習津貼-(其他課程:資優教育課程) 計劃書

範疇	課程	教學目的	目標學生(數量 / 級別/甄選方式)	修業期/開始日期	預期產出	專責教師	財政預算
跨學科	高中歷奇活動	<ul style="list-style-type: none"> ● 提升學生自信 ● 主動接受歷奇挑戰 ● 加強溝通技巧 ● 學習團隊合作 	<ul style="list-style-type: none"> ● 9位中四至中六學生 ● 由體育組老師根據學生體能性向等準測挑選合適學生參加 	由2018年9月至2019年6月，每周三下午舉行，時間約1小時	<ul style="list-style-type: none"> ● 主動參與歷奇挑戰 ● 嘗試參與不同歷奇活動 	校內受訓老師	\$ 9000 歷奇教具 參考書 活動交通費 租場費
	多媒體綜合活動	<ul style="list-style-type: none"> ● 提升學生運用多媒體能力 ● 利用多媒體提升生活素質 ● 運用多媒體自娛 	<ul style="list-style-type: none"> ● 7位中四至中五學生 ● 由電腦科組老師根據學生的專長及性向等準則挑選合適學生參加 	由2018年9月至2019年6月，每周三下午舉行，時間約1小時	<ul style="list-style-type: none"> ● 提升運用多媒體技巧 ● 以多媒體創作 ● 以多媒體自娛 	校內音樂視藝老師	\$8000 多媒體教具 活動交通費

	才藝薈演	<ul style="list-style-type: none"> ● 豐富學生的藝術經驗 ● 經驗不同的藝術媒體 ● 有信心地公開表現 	<ul style="list-style-type: none"> ● 8位中五至中六學生 ● 由音樂及視藝科組老師根據學生的藝術潛質挑選合適的學生參加 	由2018年9月至2019年6月，每周三下午舉行，時間約1小時	能參加公開表演	音樂及視藝科老師	\$8000 表演服飾 多媒體用具 活動交通費 觀賞多媒體表演的門票
	園藝廚藝顯才華	<ul style="list-style-type: none"> ● 認識自己的潛能 ● 以廚藝提升自己的生活素質 ● 以園藝陶冶性情 	<ul style="list-style-type: none"> ● 8位中五至中六學生 ● 由老師根據學生的性向及專長挑選合適的學生參加 	由2018年9月至2019年6月，每周三下午舉行，時間約1小時	<ul style="list-style-type: none"> ● 自我認識 ● 信心提升 ● 園藝成品 ● 廚藝成品 	園藝廚藝組老師	\$7000 活動教具 活動交通費